

**LE PATRIMOINE ARCHITECTURAL ET PAYSAGER DE
LATILLE
s'expose !**

**La Mairie de LATILLE et l'association
«LES AMIS DU BOURG DE LATILLE», en partenariat
avec le collège ARTHUR RIMBAUD, les écoles
élémentaire, maternelle et la bibliothèque ont le
plaisir de vous présenter cette exposition.**

EXPOSITION SUR LE PATRIMOINE ARCHITECTURAL ET PAYSAGER DE LATILLE et de ses environs septembre 2005

POURQUOI CETTE EXPOSITION ?

C'est le souhait de jeter un pont entre le passé et l'avenir et non pas l'expression d'une certaine nostalgie pour des époques révolues.

Telle l'Auxance, le temps a coulé, laissant derrière lui une marnes de souvenirs dont les documents et les photos parvenues jusqu'à nous sont les reflets concrets.

A l'image de l'arbre qui creuse la terre pour y fixer ses racines et nourrir de sève sa ramure, nous nous sommes plongés dans le cours du temps afin de nous ressourcer à l'écoute des leçons que les anciens nous ont transmises à travers leur histoire.

En effet, ces documents, ces photographies, témoins du temps qui passe, nous adressent un message : la volonté de l'homme d'améliorer sa vie et celles de ses descendants.

Leur vision du monde n'est plus la nôtre. En quelques décennies, les gigantesques résultats de la recherche scientifique ont apporté un confort matériel sans précédent transformant les modes de vie.

Mais qu'est devenue la nature soigneusement entretenue, préservée, gage d'un avenir assuré, le plus précieux de ceux qui nous ont précédé.

Cette exposition ne nous offre t-elle pas un moment de réflexion, d'interrogation sur les repères à conserver ?

Un peu d'histoire !

LATILLE

Canton de VOUILLE, 2517 hectares, 1384 habitants (recensement 1999), les habitants s'appellent "les Latillacquois", le cours d'eau est : l'Auxance.

La commune de LATILLE doit son nom aux nombreuses plantations de tilleuls qui se trouvaient sur son territoire. En 1644, le village s'appelait LATILLE simplification de LA TEILLEE qui dérive du latin TILIA : TILLEULS. En 1525, le village prend le nom de LATILLE.

TILLEUL & OIE : le tilleul fait référence aux plantations de tilleuls qui couvraient le territoire. Dès le Moyen-âge : LATILLE est réputé pour ses foires et marchés, son marchand d'oies blanches au début du siècle est le 2ème de France.

Entre -700 & -150 avant Jésus Christ : les Celtes appelés PICTONS, conquièrent le Poitou et s'y installent, le territoire de LATILLE a par la suite subi de nombreuses invasions, MAURES, BERBERES, NORMANDS. Mais l'origine de la population reste indéniablement Gauloise. Dès le V^{ème} siècle la GAULE est évangélisée. Un lieu de culte aurait existé sur le site actuel de l'église, où se trouve la partie la plus ancienne de LATILLE, "LE PETIT BOURG ". Au XII^{ème} siècle, le POITOU est prospère, LATILLACUM est choisi comme entrepôt : grenier à sel, les autorités de la province font construire une halle dans le "HAUT BOURG". Elle se trouve mentionnée en 1245 dans les comptes d'ALPHONSE de POITIERS, frère du Roi SAINT-LOUIS.

Elle est remplacée sous LOUIS XIV par une plus grande bâtisse.

Tous les lundis se tiennent, marchés et foires, huit foires dans l'année :

1^{ère} le lundi avant la mi-carême,

2^{ème} le lundi avant Pâques,

3^{ème} le premier lundi de mai,

4^{ème} le lundi avant la St. Jean-Baptiste,

5^{ème} le lundi avant la St. Barthélemy,

6^{ème} le lundi avant la St. Mathieu

7^{ème} le dernier lundi d'octobre,

8^{ème} le premier lundi de décembre.

De nombreuses auberges et cabarets entourent la halle et offrent gîte et couvert. En raison de son importance, LATILLE jouit d'un privilège, le SENECHAL de MONTREUIL-BONNIN vient rendre justice sous la halle, tous les lundis. Avant 1789, avec son grenier à sel, son bureau des aides, son corps d'agents de l'autorité royale et son privilège de justice, LATILLE est le rendez-vous de Plaine et Gâtine.

Depuis 1950, les foires et marchés ont perdu de leur importance, mais toutefois LATILLE reste une commune dotée de nombreuses structures : collège, maison de retraite, centre de secours, gymnase et commerces. De plus en plus, les citadins viennent s'y installer, car la commune allie calme, nature et modernité.

Latillé : un bourg séparé en deux par l'Auxance avec 7 moulins, 3 châteaux et de beaux abords (peupliers, etc.)

La Place.

Spécificité de sa forme.

La bipolarité de part et d'autre de la vallée de l'Auxance. D'une part la vie spirituelle du bas bourg avec son église, sa cure et la gendarmerie et d'autre part la vie commerciale florissante du haut bourg : relais de poste, hôtels, etc.

Au Moyen-âge, le bas bourg avec la vallée de l'Auxance, ses lavoirs et ses fontaines, était rattaché à l'abbaye Sainte-Croix. Le Gué était toujours un endroit stratégique et l'implantation humaine se faisait de part et d'autre. Les maisons étaient assez loin de la rivière, probablement pour échapper aux crues.

Le haut bourg était rattaché à l'abbaye du Pin, c'était la partie commerciale de Latillé. Le lien entre les deux parties était les venelles (5 ou 6 à l'époque, aujourd'hui 3 seulement sont ouvertes). La liaison piétonne était donc assez facile, ces venelles donnant accès à la vallée (fontaines, lavoirs). En se promenant dans ces venelles, on a un bon aperçu du bâti le plus ancien (médiéval).

La forme particulière de la place était liée aux modes de communications, sorties vers Benassay et Lavausseau. L'architecture y est homogène, fin XVIII^{ème} et début du XIX^{ème} siècle, ancienneté du bâti. Nous avons sélectionné quelques photos d'éléments anciens repérés : fenêtres, portes, etc. La forme en pente de la place a favorisé le développement du marché aux bestiaux car on voyait mieux les animaux.

La Place



Mission 1936



Photo prise en 2003



La place en 1906

1763 : Hôtel Sainte-Catherine, loge à pied et à cheval, tenu par M. Pierre AUBIN, était situé rue du Docteur ROUX, entre l'ancienne agence GOURDON et l'ancienne trésorerie bâtiment GAUTHIER.



1784 : Hôtel de l'ECU, également loge à pied et à cheval, tenu par Jacques AUBIN, 1er maire de Latillé, était situé entre l'actuel hôtel HOSANNIER et l'ancienne pharmacie PRADOUX, probablement la demeure actuelle de M. LAUZIN.



LATILLÉ (Vienne) - La Place

Collection C. ANGEVIN, Lusignan

Reproduction interdite

1804 : Hôtel du Dauphin, de même loge à pied et à cheval, tenu par M. François BLONDEAU, bâtiment actuel d'ABL (menuiserie).



1793 : la mairie ancienne demeure du Docteur ROUX, dont la construction est identique à la grande maison, route d'AYRON. Très bel escalier d'époque. Le portail a malheureusement été supprimé. En face, là où sont maintenant la salle des Associations et la bibliothèque, il y avait toutes les dépendances pour les besoins de l'exploitation agricole.





Les monuments !

La Fontaine.

La fontaine public en 1916



La tour des vents d'Athènes, n'y aurait-il pas un air de déjà vue ?



La fontaine aujourd'hui !

Le relais de poste



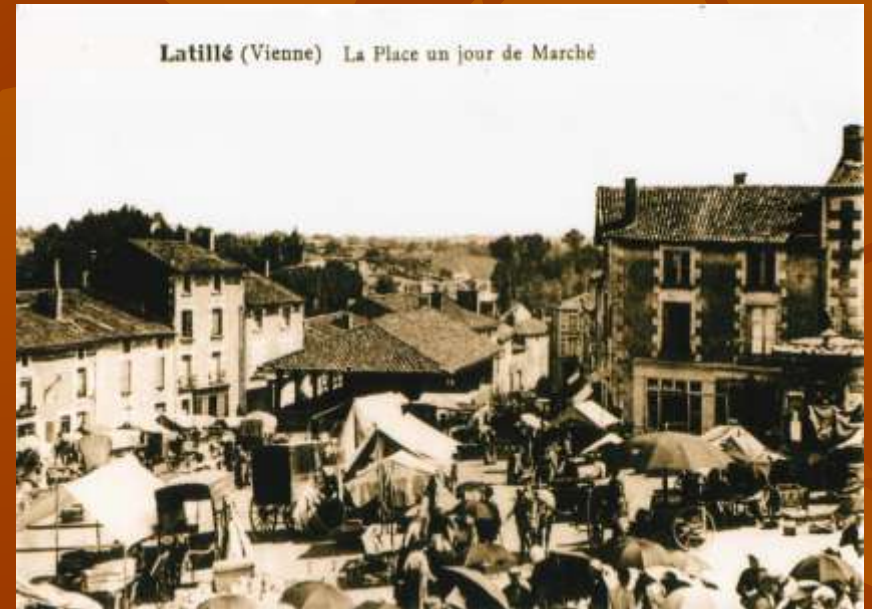
La Poste



Les halles



Les halles en 1908



La place un jour de marché vers 1912

Le marché aux oies



Les devantures et balcons



Un balcon typique
« maître d'œuvre
M. GOUDEAU »



Les venelles

Venelle du côté pharmacie



A côté d'ABL



Les parties cachées de la place





Les autres curiosités du haut bourg

La Mairie en 1993



La pompe qui a aujourd'hui disparue

Illuminations de Noël



Fenêtre arrière du grenier à sel



Le champ de foire

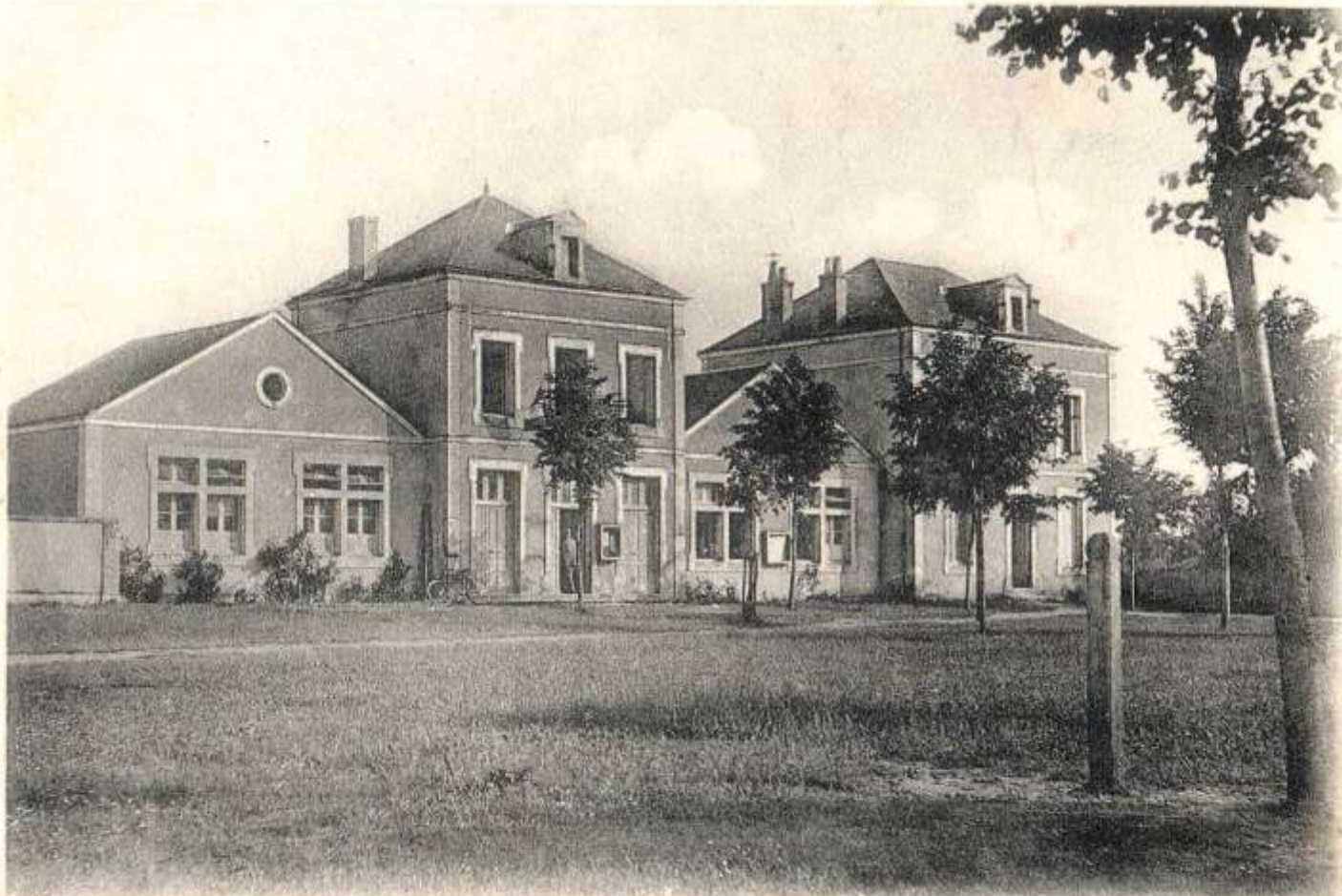


Ancienne mairie en 1919



Antérieure à 1960

Après la mairie ce sont les écoles aujourd'hui



Rossignol, éditeur, Latillé

Latillé (Vienne) — L'Hôtel de Ville

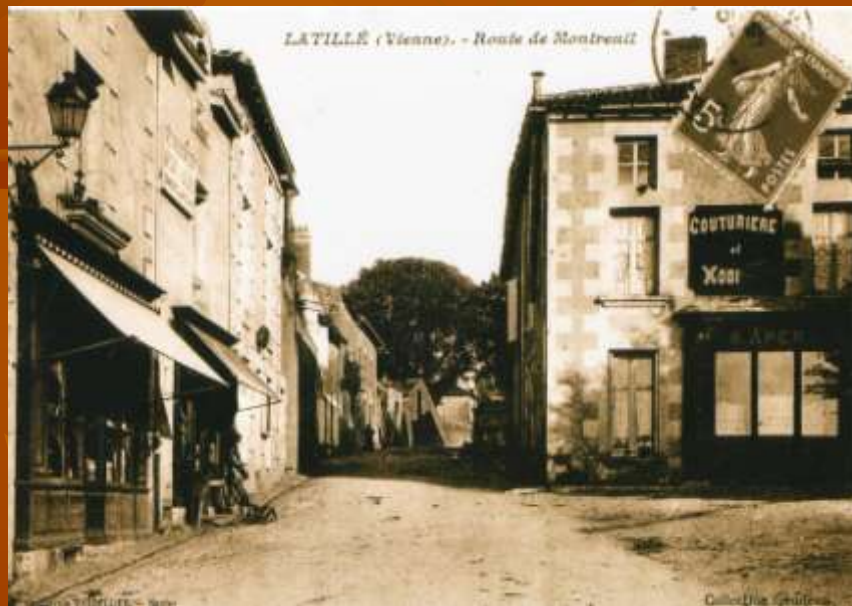
Le carrefour du Bardeau



L'entrée du bourg par les routes de Vasles et de St. Maixent



L'entrée du bourg par la route de Montreuil



Les lavoirs



Les trois fontaines



La Doie



Les lavoirs (suite)



Cache Grenouille



Le quartier de la bascule

Photo datant de 1907, il n'y avait encore pas le monument aux morts



Photo de 1931



Le monument de nos jours



En descendant vers le bas bourg

Vue en descendant la Verminette



Vue du jardin SICOT (vers 1938)



Le Pont sur l'Auxance



Le gué



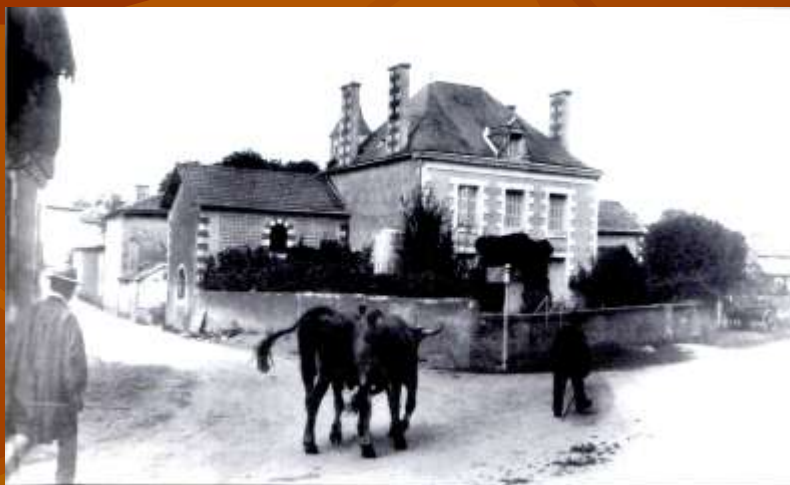
5370. LATILLE (Vendée) — Le Pont sur l'Auxance.

L'Octroi (droit payé par les marchands des foires du lundi)



Latillé (Vienne) Octroi

Le Petit Bourg



1907

Ancienne gendarmerie (1791) et ancien café Charpentier, maison de Mme Bailleul





Une rue du petit bourg

L'église Saint Cybard



Sur le côté sud de l'église, une petite plaque indique que la hauteur est de 127m32



Au dessus de la petite porte d'entrée de la cure sur la pierre centrale est inscrite la date : 1654



**Sur le mur de la cure est inscrit :
M. N. DUMAS Curé de Latillé 1644**

Le père Baptiste



La petite fenêtre dans la cour de la cure



Entrée de l'église (archivolte à deux voussures)

De chaque côté du porche de l'église, sont sculptées dans la pierre des fleurs de lys



Côté nord de l'église subsiste trois modillons (vestiges de l'ancienne église).



Situation ancienne des moulins

Latillé : un bourg séparé en deux par l'Auxance avec
7 moulins



Moulin de la Chèze



Moulin de la loge



Boisguillon



Moulin neuf



Vues du Moulin Neuf

Pont Aubert



Moulin de Pont Aubert

Les châteaux

Sceaux



La Raudière



Château de la Chèze











Pones



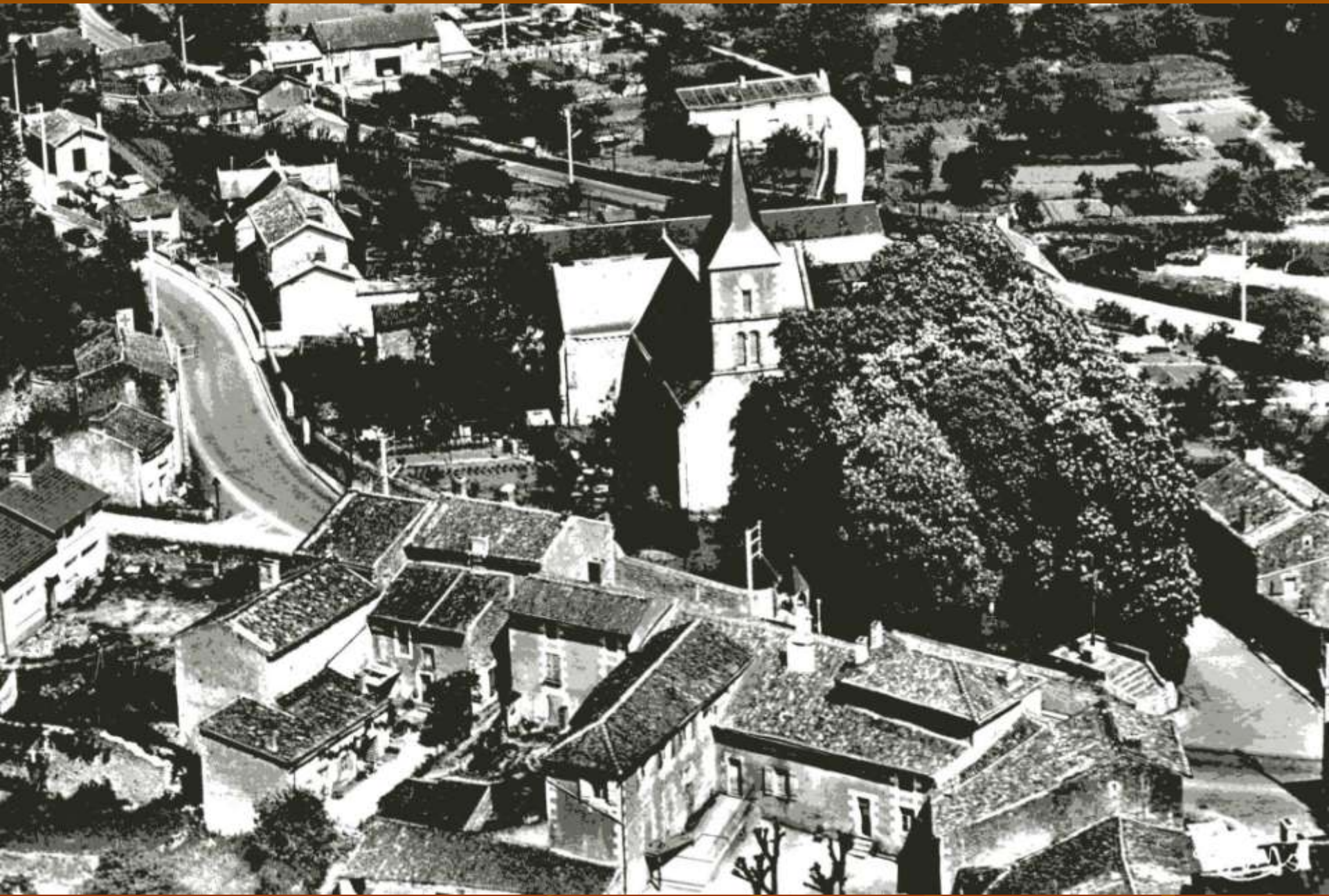
Four à pain



Pigeonnier



Photos aériennes des années 1950, celles de Centre Presse et de la Nouvelle République en 2003 et Latillé vues du ciel un matin de juillet 2005 présent par Florence MARMAIN et Jean-Marie DEVILLARD, pilote de l'hélicoptère : le Docteur AUDEBERT



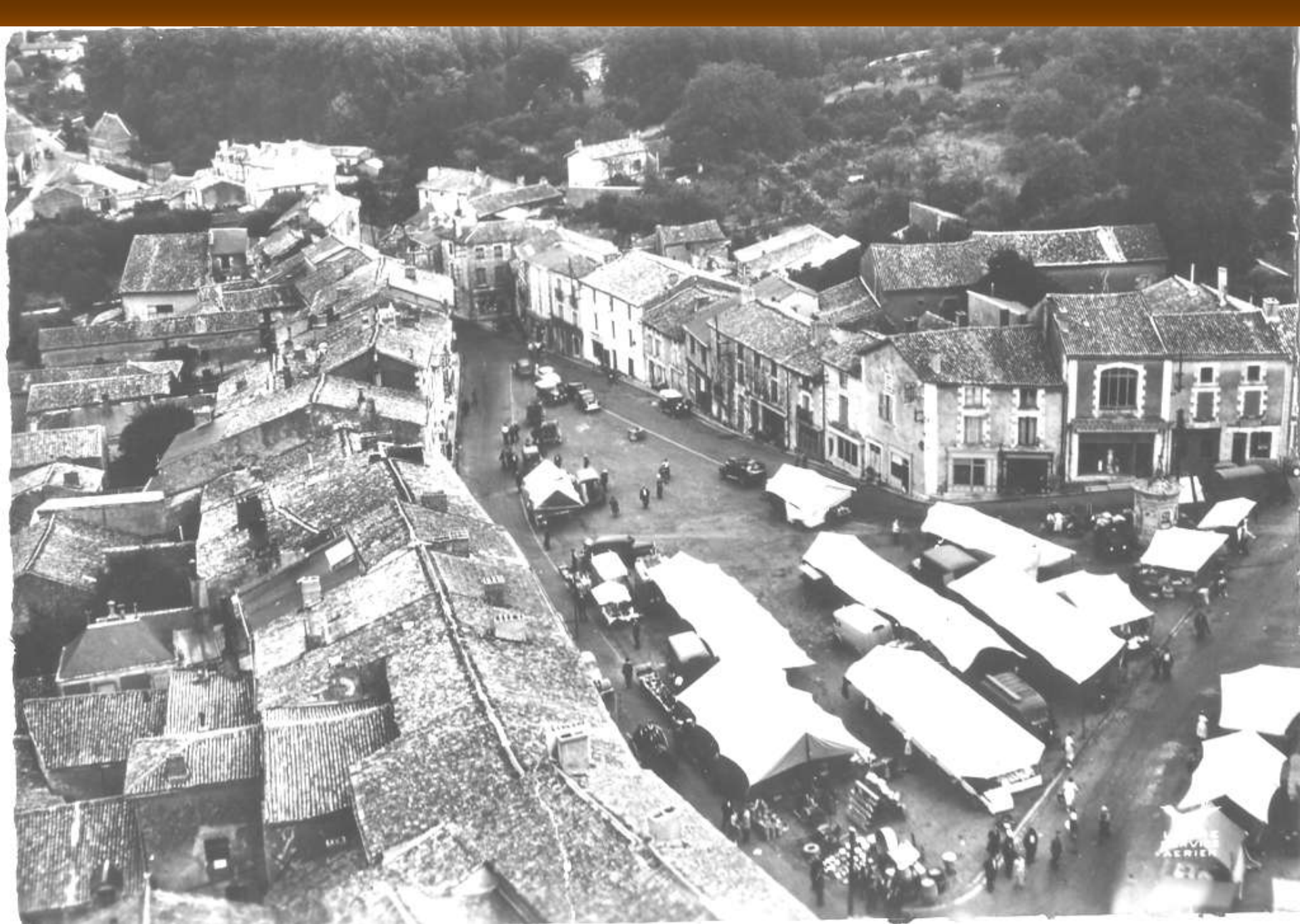
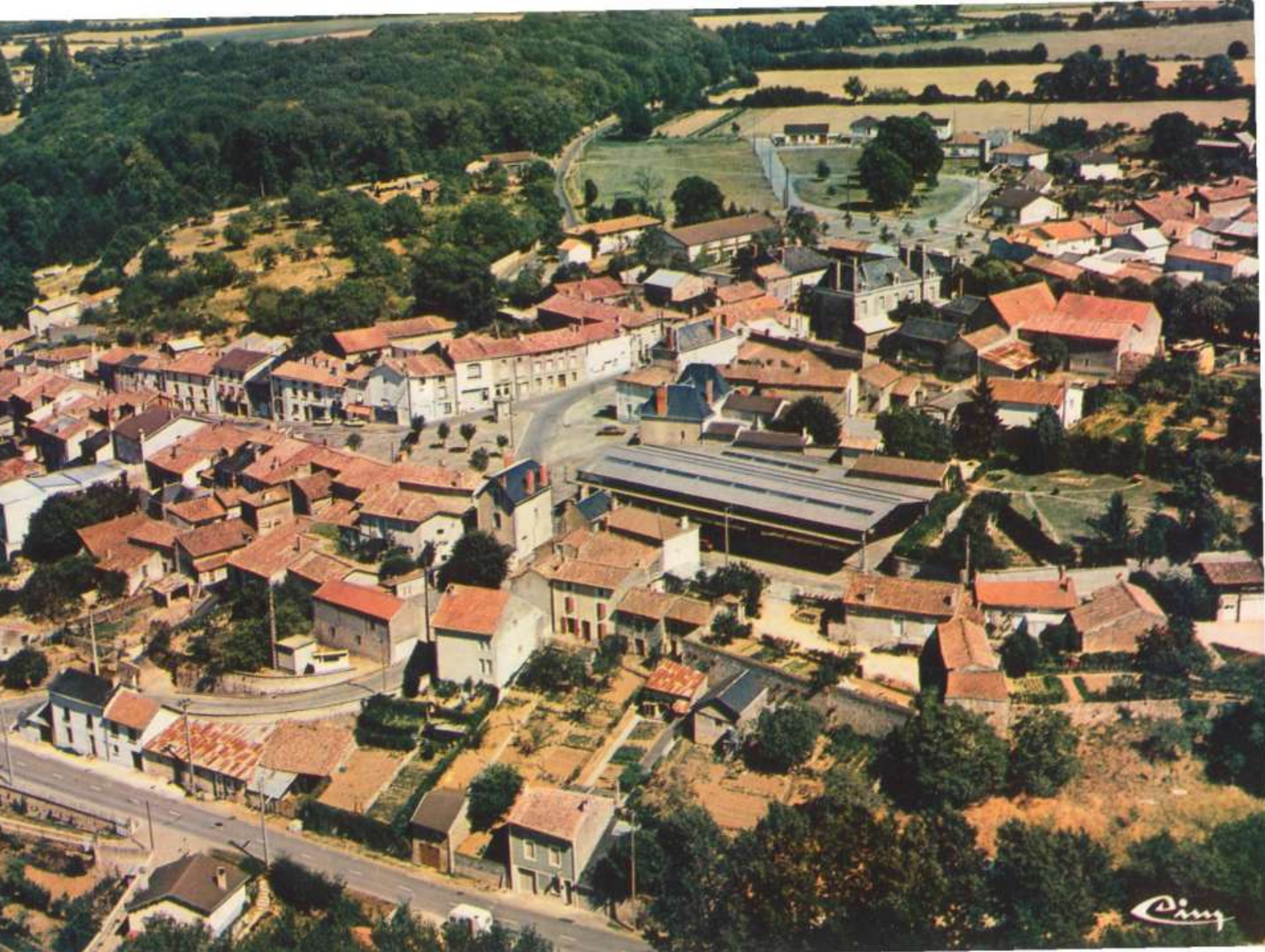






Photo avant que les halles actuelles soient construites





Cing

LATILLÉ







































Les champs de céréales

